

# Boletín de Boletín de Empleo



III Trimestre 2004  
III Trimestre 2004

## INDICE

	<u>Páginas</u>
INTRODUCCIÓN	3
PANORAMA DEL EMPLEO A NIVEL NACIONAL	4
❑ Datos sobre paro juvenil	5
❑ Datos sobre ocupación juvenil	7
❑ Datos sobre contratación juvenil	10
PANORAMA DEL EMPLEO POR COMUNIDADES AUTÓNOMAS	12
❑ Datos sobre ocupación y paro	14

## INTRODUCCIÓN

El presente Boletín forma parte de una serie de boletines sobre empleo que aparecen desde el año 2002 con carácter trimestral, tanto en este formato, como en forma de avance de datos, realizados en el momento en que aparece la información.

El objetivo es mostrar el comportamiento del empleo de manera periódica y exhaustiva, a lo largo de los diferentes trimestres del año. Para ello, vamos a analizar las estadísticas oficiales de la EPA en lo que respecta a ocupación y paro referidos al 3<sup>er</sup>. trimestre de 2004, y los datos acumulados de enero a septiembre del presente año, que ofrece el INEM, en cuanto a las modalidades de contratación. Dichas estadísticas nos muestran los cambios que se van produciendo en materia de empleo para los jóvenes.

El contenido del Boletín de Empleo se divide en dos grandes bloques. En el primero, se analiza en profundidad el tema del desempleo y lo que supone para la población más joven. En el segundo, se muestra cuales son los niveles de contratación relativos al periodo objeto de estudio, así como los diferentes tipos de contrato a los que más recurren las empresas a la hora de emplear a jóvenes y cuales son las diferencias entre estos y los trabajadores de más edad. Pero además, en ambos casos, se analizan las características del empleo tanto a nivel de nacional como a nivel de Comunidad Autónoma.

***Nota aclaratoria:*** la no coincidencia de iguales tramos de edad en las tablas corresponde a la disponibilidad de las fuentes estadísticas.

## PANORAMA DEL EMPLEO A NIVEL NACIONAL

En términos globales, el comportamiento del empleo en nuestro país durante el tercer trimestre del 2004, nos ofrece, tal y como muestra la tabla adjunta, los siguientes datos: un total de 17.240.400 personas ocupadas, de los que 10.467.500 son hombres y 6.772.900 mujeres, por lo que la población masculina sigue siendo la más numerosa del mercado laboral español. En cuanto a los datos de paro, en general, hay que decir que el número de parados registrados durante el tercer trimestre de 2004 ascendió a 2.031.300 personas, de las cuales un 57% son mujeres y un 43% hombres; además, en el trimestre objeto de estudio se ha reducido el paro en 65.300 personas, aunque en términos anuales las cifras no son tan halagüeñas. De hecho, el volumen total de desempleo se mantiene en niveles similares desde hace dos años; y concretamente, en cuanto a las cifras por edades, se observa que, para los mayores de 25 años, baja el paro; mientras que para los más jóvenes (de 16 a 19 años) se produce un aumento de 4.200 jóvenes que pasan a ser desempleados.

### **Población de 16 años y más, Activos, Ocupados y Parados**

	Tercer trimestre	variación sobre trimestre anterior		variación sobre igual trimestre del año anterior	
		Abs.	%	Abs.	%
<b>AMBOS SEXOS</b>					
Población de 16 años y más	34.428,3	46,0	0,13	197,7	0,58
Activos	19.271,7	129,1	0,67	339,3	1,79
- Ocupados	17.240,4	190,4	1,12	422,6	2,51
- Parados	2.031,3	-61,3	-2,93	-83,3	3,94
Inactivos	15.156,6	-83,0	-0,54	-141,6	-0,93
Tasa de actividad	55,98	0,30	-	0,67	-
Tasa de paro	10,54	-0,39	-	-0,63	-
<b>VARONES</b>					
Población de 16 años y más	16.714,5	21,5	0,13	92,8	0,56
Activos	11.361,6	85,3	0,76	91,7	0,81
- Ocupados	10.467,5	89,5	0,86	113,8	1,10
- Parados	894,1	-4,2	-0,46	-22,1	-2,42
Inactivos	5.353,0	-63,8	-1,18	1,1	0,02
Tasa de actividad	67,97	0,42	-	0,17	-
Tasa de paro	7,87	-0,10	-	0,26	-
<b>MUJERES</b>					
Población de 16 años y más	17.713,8	24,5	0,14	104,9	0,60
Activas	7.910,1	43,8	0,56	247,6	3,23
- Ocupadas	6.772,9	100,9	1,51	308,7	4,78
- Paradas	1.137,2	-57,1	-4,78	-61,2	-5,10
Inactivas	9.803,6	-19,20	-1,18	-142,7	-1,43
Tasa de actividad	44,66	0,19	-	1,14	-
Tasa de paro	14,38	-0,81	-	-1,26	-

Fuente: EPA 3er. TRIM2004. Valores Absolutos en miles de personas

## Datos sobre paro juvenil

Los jóvenes constituyen un porcentaje bastante importante dentro del conjunto de los desempleados. Concretamente, en el tercer trimestre del presente año el número de parados menores de 35 años ascendió a 1.152.900, siendo el 55% mujeres y el 45% hombres. Por lo que se observa que el paro entre las mujeres jóvenes es tan importante como el paro femenino del resto de tramos de edad. Mientras que el número de parados con más de 35 años, ascendió a 878.400. Por tanto, las estadísticas muestran que los jóvenes siguen siendo el colectivo que mayor número de desempleados aglutina.

### Parados por grupos de edad, sexo y unidad

	Ambos sexos		Hombres		Mujeres	
	Valor absoluto	%	Valor absoluto	%	Valor absoluto	%
Total	2.031,3	100,0	894,1	100,0	1.137,2	100,0
De 16 a 19	139,0	6,8	82,4	9,2	56,6	5,0
De 20 a 24	345,1	17,0	149,8	16,8	195,3	17,2
De 25 a 29	372,6	18,3	164,9	18,4	207,7	18,3
De 30 a 34	296,2	14,6	122,3	13,7	173,8	15,3
De 35 a 39	259,3	12,8	104,0	11,6	155,3	13,7
De 40 a 44	206,6	10,2	70,2	7,8	136,4	12,0
De 45 a 49	162,5	8,0	71,1	8,0	91,4	8,0
De 50 a 54	114,6	5,6	53,3	6,0	61,3	5,4
De 55 a 59	88,2	4,3	47,4	5,3	40,8	3,6
De 60 a 64	46,5	2,3	28,5	3,2	18,0	1,6
De 65 a 69	0,5	0,0	0,2	0,0	0,3	0,0
De 70 y más	0,2	0,0	0,0	0,0	0,2	0,0

Fuente: EPA, 3er. trim. 2004. (Unidad: en miles de personas)

Por tramos de edad, son los que tienen entre 25 y 29 años, los jóvenes que en mayor medida se encuentran en situación de desempleo, tanto los hombres como las mujeres, mientras que en el tramo de 30 a 34 años, hay menor número de desempleados, tal y como muestra el cuadro anterior.

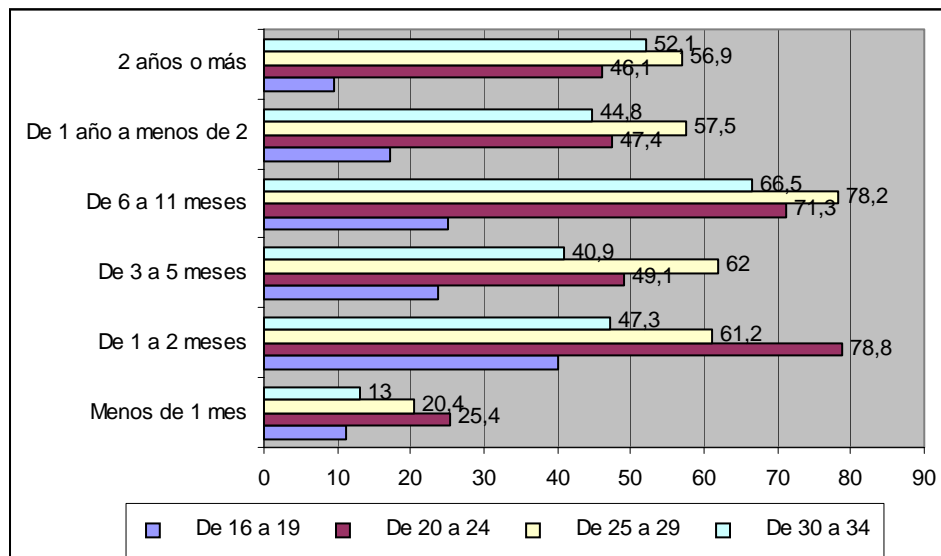
Entre los parados que buscan primer empleo, destacan los jóvenes con edades comprendidas entre 20 y 24 años (tal y como muestra el cuadro de la página siguiente). Y el tiempo medio que tarda un joven en encontrar un puesto de trabajo es, principalmente, superior a los 6 meses e inferior a un año, aunque hay un porcentaje muy alto de jóvenes que tarda más de dos años en encontrar un empleo.

### Parados que buscan su primer empleo

	Ambos sexos		Varones		Mujeres	
	Valor absoluto	%	Valor absoluto	%	Valor absoluto	%
Total	316,1	100,0	120,7	100,0	195,4	100,0
De 16 a 19	72,1	22,8	41,7	34,5	30,5	15,6
De 20 a 24	103,3	32,7	39,0	32,3	64,3	32,9
De 25 a 29	68,4	21,7	27,0	22,4	41,4	21,2
De 30 a 34	28,3	8,9	8,6	7,1	19,7	10,1
De 35 a 39	14,0	4,4	1,4	1,2	12,6	6,4
De 40 a 44	10,9	3,4	0,2	0,2	10,7	5,5
De 45 a 49	10,7	3,4	2,3	1,9	8,3	4,3
De 50 a 54	4,9	1,5	0,2	0,1	4,7	2,4
De 55 a 59	3,5	1,1	0,3	0,3	3,2	1,6
De 60 a 64	..	..	..	..	..	..

Fuente: EPA, 3er. trim. 2004 (Unidad: en miles de personas)

### Tiempo que tardan los jóvenes desempleados en encontrar un empleo



Unidades: miles de personas

## Datos sobre ocupación juvenil

El total de jóvenes ocupados en el tercer trimestre de 2004 ascendió a 17.240.400, de los cuales más del 17% tienen edades comprendidas entre 16 y 19 años, mientras que la gran mayoría más del 80% tienen entre 20 y 24 años. Siendo los hombres los que consiguen un empleo en mayor medida que las mujeres, para todos los tramos de edad.

Además, las cifras nos muestran que, pese al aumento del número de ocupados jóvenes, producidos en lo que va de año; si se comparan las cifras del mismo trimestre con las del año anterior, se observa una disminución en los niveles de ocupación para los jóvenes de entre 20 y 24 años. Esto se refleja en el cuadro adjunto. Por ello, llegamos a la conclusión de que las posibilidades de ocupación, para dicho tramo de edad, fueron peores que para los trabajadores de más edad.

### Ocupados por sexo, grupo de edad

	TRIMESTRE ACTUAL	variación sobre trimestre anterior en el mismo año		variación sobre igual trimestre del año anterior	
		diferencia	%	diferencia	%
<b>AMBOS SEXOS</b>	<b>17.240,4</b>	190,4	1,12	422,6	2,51
De 16 a 19 años	349,3	52,9	17,84	14,7	4,40
De 20 a 24 años	1.429,1	37,6	2,70	-34,0	-2,32
De 25 a 54 años	13.589,4	92,8	0,69	377,3	2,86
De 55 años y más	1.872,6	7,0	0,38	64,5	3,57
<b>VARONES</b>	<b>10.467,5</b>	89,5	0,86	113,8	1,10
De 16 a 19 años	229,8	33,7	17,20	4,9	2,17
De 20 a 24 años	824,0	23,7	2,97	-16,9	-2,01
De 25 a 54 años	8.118,0	23,3	0,29	95,9	1,20
De 55 años y más	1.295,6	8,7	0,68	30,0	2,37
<b>MUJERES</b>	<b>6.772,9</b>	100,9	1,51	308,7	4,78
De 16 a 19 años	119,5	19,2	19,09	9,8	8,96
De 20 a 24 años	605,1	13,9	2,35	-17,1	-2,74
De 25 a 54 años	5.471,4	69,5	1,29	281,5	5,42
De 55 años y más	577,0	-1,7	-0,30	34,5	6,36

Fuente: EPA, 3er. trim. 2004 (Unidad: en miles de personas)

### Ocupados en los distintos sectores

	TRIMESTRE ACTUAL	variación sobre trimestre anterior en el mismo año		variación sobre igual trimestre del año anterior	
		diferencia	%	diferencia	%
TOTAL OCUPADOS	17.240,4	190,4	1,12	422,6	2,51
Agricultura	895,4	-13,5	-1,48	-15,3	-1,68
Industria	3.104,5	13,4	0,43	-42,3	-1,34
Construcción	2.072,2	12,3	0,60	83,0	4,17
Servicios	11.168,3	178,1	1,62	397,2	3,69

Fuente: EPA, 3er. trim. 2004 (Unidad: en miles de personas)

Al realizar un análisis a nivel sectorial, se observa que en el sector servicios se concentra el mayor número de empleados (11.168.300); le sigue a mayor distancia la industria (3.104.500), mientras que hay 2.072.200 empleados, según los últimos datos de la EPA, encuadrados dentro del sector de la construcción. Además, si bien, este sector es uno de los que menor paro presenta, se debe en parte, a la existencia de un mayor movimiento y rotación de sus empleados, y no al hecho de que la contratación efectuada sea la adecuada; dado que es uno de los sectores donde se da una mayor temporalidad y rotación de sus trabajadores.

También, se puede observar como se ha producido una ralentización en la industria española, que está patente al comparar las cifras de otros trimestres, además de una pérdida del número de ocupados en la agricultura.

Por ramas de actividad, podemos ver que del total de personas ocupadas (17.240.400), el 25% son jóvenes, los cuales trabajan principalmente en la rama de comercio; reparación de vehículos de motor, motocicletas, artículos personales y de uso doméstico, mientras que en la industria manufacturera, pese a que hay un volumen de jóvenes ocupados importante, las estadísticas nos muestran que es donde se concentran trabajadores de más edad.

Por tanto, podemos señalar, que los trabajadores jóvenes están ocupados en menor medida que los trabajadores de otros tramos de edad, y tienen mayores dificultades para encontrar un empleo (véase el gráfico sobre tiempo de búsqueda de empleo), pero además, cuando este se encuentra, es en unas condiciones que poco fomentan la estabilidad de los jóvenes en el mercado de trabajo.



### Ocupados por ramas de actividad

	Total de todas las edades	De 16 a 19	De 20 a 24	De 25 a 29	Total jóvenes
<b>Total</b>	17.240,40	349,3	1.429,10	2.507,50	4.285,90
<b>Agricultura, ganadería, caza y selvicultura</b>	840,1	17,3	54,8	75,4	147,50
<b>Pesca</b>	55,3	0,6	3,8	5	9,40
<b>Industrias extractivas</b>	57,3	0,5	5,1	7,1	12,70
<b>Industrias manufactureras</b>	2.945,80	62	266,7	450,1	778,80
<b>Producción y distribución de energía eléctrica, gas y agua</b>	101,4	0,9	7,3	14,9	23,10
<b>Construcción</b>	2.072,20	69,8	216,3	316,3	602,40
<b>Comercio; reparac. vehic. de motor, motocicl. y ciclom. y artíc. personales y de uso doméstico</b>	2.749,50	86,5	306,3	464,5	857,30
<b>Hostelería</b>	1.153,10	48,7	123,3	164,3	336,30
<b>Transporte, almacenamiento y comunicaciones</b>	1.030,10	7,9	63,7	133,4	205,00
<b>Intermediación financiera</b>	400,9	0,3	18,4	67,3	86,00
<b>Actividades inmobiliarias y de alquiler; servicios empresariales</b>	1.492,30	11	94,2	278,6	383,80
<b>Administración pública, defensa y seguridad social obligatoria</b>	1.149,40	6,7	44,1	98,5	149,30
<b>Educación</b>	961,1	5,6	31	105,2	141,80
<b>Actividades sanitarias y veterinarias, servicios sociales</b>	1.040,40	7,8	64,5	146,7	219,00
<b>Otras actividades sociales y de servicios prestados a la comunidad; servicios personales</b>	731,4	16,4	101,8	124,8	243,00
<b>Actividades de los hogares</b>	458,5	7,4	27,7	55,5	90,60
<b>Organismos extraterritoriales</b>	1,7	0	0	0	0

Fuente: EPA, 3er. trim. 2004. (Unidad: en miles de personas)

## **Datos sobre contratación juvenil**

Concretamente, el número de contratos en lo que va de año, de enero a septiembre de 2004, ha ascendido a 8.051.225 para los jóvenes menores de 35, de estos contratos realizados, su mayoría (56%) corresponden a contratos firmados por hombres, frente a un 44% que destinados a mujeres.

La contratación indefinida es la modalidad contractual menos utilizada, en comparación con la modalidad temporal, que es a la que se recurre en mayor medida, aglutinando a más del 90% de la contratación.

Por tipos, observamos que el número de Contratos Indefinidos Ordinarios hasta el mes de septiembre ascendió a 230.500 contratos destinados a menores de 35 años.

El total de Contratos Indefinidos de Fomento del Empleo ascendió a 127.596, firmados por jóvenes menores de 35 años. Esta modalidad supone un porcentaje de utilización bastante inferior (1,98%) respecto al resto de modalidades de contratación.

Los contratos más numerosos son los temporales, como viene siendo habitual en todos los trimestres analizados; alcanzando cifras cercanas al 90%. Y dentro de este apartado son los contratos por circunstancias de la producción y los de por obra o servicio a los que más se recurre a la hora de contratar a los jóvenes.

Los Eventuales por Circunstancias de la producción representan el 43,53% de la contratación realizada a jóvenes menores de 35 años, es decir, en lo que va de año, se efectuaron 3.583.601 contratos destinados a este tramo de edad, dato nada sorprendente, dado que se trata de la modalidad contractual más utilizada a lo largo del año.

La segunda modalidad que con más frecuencia se utiliza entre los jóvenes menores de 35 son los Contratos por Obra y Servicio, cuya cifra alcanzó a unos 2.910.269 jóvenes. De ellos, más del 60% se destinaron a hombres de dicho tramo de edad.

Los contratos formativos y los de prácticas no tienen especial incidencia sobre el total de la contratación (2% y 1%, respectivamente), así como otras modalidades, entre las que se encuentran los realizados a minusválidos, tanto indefinidos como temporales, y el contrato de relevo, como se muestra en el cuadro adjunto.

### Modalidades de contratación a nivel nacional

	Total jóvenes	<20 Años	Entre 20 y 24	Entre 25 y 29	Entre 30 y 34
INDEFINIDO ORDINARIO	230.500	15.463	53.737	84.901	76.399
INDEFINIDO FOMENTO EMPLEO	127.596	11.681	40.390	47.766	27.759
MINUSVALIDOS	2.816	138	607	1.048	1.023
OBRA O SERVICIO	2.910.269	307.216	952.484	959.099	691.470
EVENTUAL CIRCUNSTANCIAS DE LA PRODUCCION	3.583.601	462.684	1.269.527	1.109.899	741.491
INTERINIDAD	578.083	39.425	196.298	209.344	133.016
TEMPORAL MINUSVALIDOS	4.138	231	1.035	1.503	1.369
TEMP. DE INSERCIÓN	30.323	3.085	9.075	10.953	7.210
RELEVO	8.542	259	2.311	3.758	2.214
JUBILACION PARCIAL	0				
SUST. JUBILACION 64 AÑOS	676	28	156	256	236
PRACTICAS	63.464	6.016	32.418	22.454	2.576
FORMACION	88.607	69.460	15.449	1.921	1.777
OTROS CONTRATOS	77.061	5.325	18.912	26.915	25.909
TOTAL CONTRATOS INICIALES	7.705.676	921.011	2.592.399	2.479.817	1.712.449
CONVERTIDOS EN INDEFINIDOS	345.549	20.847	103.573	134.953	86.176
TOTAL CONTRATOS	8.051.225	941.858	2.695.972	2.614.770	1.798.625

Fuente: INEM. Datos acumulados a septiembre de 2004

### Evolución de la contratación (todas las edades)

	AÑO 2003		AÑO 2004		VARIACION ANUAL			
	DATOS		DATOS		DATOS MENSUALES		DATOS ANUALES	
	MENSUALES	ACUMULADOS	MENSUALES	ACUMULADOS	ABSOLUTA	RELATIVA	ABSOLUTA	RELATIVA
ENERO	1.355.698	1.355.698	1.390.153	1.390.153	34.455	2,54	34.455	2,54
FEBRERO	1.197.509	2.553.207	1.382.830	2.772.983	185.321	15,48	219.776	8,61
MARZO	1.127.638	3.680.845	1.420.641	4.193.624	293.003	25,98	512.779	13,93
ABRIL	1.052.755	4.733.600	1.256.809	5.450.433	204.054	19,38	716.833	15,14
MAYO	1.196.038	5.929.638	1.278.684	6.729.117	82.646	6,91	799.479	13,48
JUNIO	1.199.220	7.128.858	1.391.623	8.120.740	192.403	16,04	991.882	13,91
JULIO	1.301.862	8.430.720	1.486.989	9.607.729	185.127	14,22	1.177.009	1.486.989
AGOSTO	970.553	9.401.273	1.125.142	10.732.871	154.589	15,93	1.331.598	1.125.142
SEPTIEMBRE	1.283.644	10.684.917	1.475.755	12.208.626	192.111	14,97	1.523.709	1.475.755
OCTUBRE	1.557.842	12.242.759						
NOVIEMBRE	1.288.834	13.531.593						
DICIEMBRE	1.136.470	14.668.063						

Fuente: INEM. Datos acumulados a septiembre de 2004

## PANORAMA DEL EMPLEO POR COMUNIDADES AUTÓNOMAS

Si se realiza una comparativa del empleo durante el tercer trimestre con el segundo del presente año 2004, notaremos un aumento del número de ocupados,

Para la mayoría de las comunidades autónomas. Sin embargo, se ha producido un notable descenso en la Comunidad de Madrid, (con 1.100 ocupados menos que en el trimestre pasado), cuyo volumen de ocupación suele ser importante, teniendo en cuenta de que se trata de una comunidad uniprovincial.. La tasa de actividad en la Comunidad de Madrid es del 57,79%. Otras comunidades autónomas con tasas de actividad mayores son Baleares, con el 63,7% de la población activa, Cataluña con el 60% y la Comunidad Valenciana con el 57,04%.

Sin embargo, en cuanto al número de parados, hay que señalar que el paro ha crecido en casi la mitad de nuestras comunidades autónomas, e incluso en algunas de ellas, y dependiendo del periodo de que se trate, el volumen de nuevos parados ha sido importante.

### Número de ocupados por CC.AA.

	Trimestre actual	Variación sobre el trimestre anterior		Variación sobre igual trimestre del año anterior	
		Diferencia	Porcentaje	Diferencia	Porcentaje
TOTAL	17.240,4	190,4	1,12	422,6	2,51
Andalucía	2.686,6	27,4	1,03	100,1	3,87
Aragón	507,2	8,3	1,67	15,3	3,12
Asturias (Principado de)	392,9	5,1	1,31	2,9	0,74
Baleares (Illes)	423,5	19,1	4,71	11,0	2,67
Canarias	786,9	7,1	0,91	15,2	1,96
Cantabria	222,6	3,2	1,45	5,1	2,32
Castilla y León	980,4	33,1	3,50	32,2	3,39
Castilla-La Mancha	684,8	16,5	2,46	14,5	2,16
Cataluña	2.920,7	14,7	0,50	27,8	0,96
Comunidad Valenciana	1.840,6	2,3	0,12	59,2	3,32
Extremadura	395,4	15,3	4,04	9,7	2,51
Galicia	1.128,4	18,2	1,64	12,7	1,14
Madrid (Comunidad de)	2.444,5	-1,1	-0,04	89,5	3,80
Murcia (Región de)	495,4	8,7	1,79	20,6	4,33
Navarra (Comunidad Foral de)	249,8	4,7	1,90	5,5	2,24
País Vasco	910,3	5,0	0,55	-3,5	-0,39
Rioja (La)	119,0	1,6	1,37	2,8	2,38
Ceuta	26,6	1,0	3,75	-0,1	-0,20
Melilla	24,8	0,3	1,29	2,3	10,14

Fuente: EPA, 2º trim. 2004 (Unidad: miles de personas, salvo en los porcentajes)

Si comparásemos las cifras de paro del tercer trimestre con el segundo del presente año, observaremos que se ha producido un aumento significativo en la Comunidad Valenciana por encima de las 10.000 personas, alcanzando la cifra de 19.600 desempleados. Las tasas de paro más elevadas pertenecen a las comunidades de Andalucía (17,29%) y Extremadura (16,07%). Y concretamente, por provincias, son Córdoba y Cádiz, las que tienen la tasa de paro más alta de nuestro país, en este trimestre, con el 22,97% y el 22,16% respectivamente.

Otro dato que se observa es que La Rioja, Baleares, Madrid y el País Vasco son las comunidades autónomas que presentan menores diferencias entre la tasa de paro femenina y masculina; mientras que en Castilla-La Mancha es donde la tasa de paro de las mujeres es tres veces superior a la de los hombres, para quienes la incorporación al mercado de trabajo es más fácil.

#### Número de parados por CC.AA.

	Trimestre	Variación sobre el		Variación sobre igual	
		actual	trimestre anterior	trimestre del año anterior	
		Diferencia	Porcentaje	Diferencia	Porcentaje
TOTAL	2.031,3	-61,3	-2,93	-83,3	-3,94
Andalucía	561,6	1,7	0,31	-33,3	-5,60
Aragón	24,9	-2,5	-9,11	-4,0	-13,94
Asturias (Principado de)	40,1	-4,9	-10,79	-11,5	22,29
Baleares (Illes)	29,5	-11,1	-27,42	0,1	0,22
Canarias	100,6	-12,6	-11,09	2,1	2,17
Cantabria	22,5	-2,4	-9,69	-4,9	-17,77
Castilla y León	103,4	-10,7	-9,42	-11,1	-9,71
Castilla-La Mancha	66,4	3,2	5,01	-2,9	4,19
Cataluña	286,7	-7,9	-2,69	-6,2	-2,13
Comunidad Valenciana	219,7	19,6	9,82	1,4	0,66
Extremadura	75,7	-6,8	-8,24	1,7	2,31
Galicia	164,8	-15,7	-8,71	7,6	4,81
Madrid (Comunidad de)	162,0	-8,0	-4,69	-23,6	-12,70
Murcia (Región de)	56,5	-1,2	-2,08	1,6	2,93
Navarra (Comunidad Foral de)	11,8	-0,4	-3,00	-2,6	-17,84
País Vasco	91,2	-0,9	-0,98	-0,4	-0,45
Rioja (La)	6,7	0,8	13,05	-0,5	-7,15
Ceuta	2,0	-2,0	-50,86	-0,4	(:)
Melilla	5,3	0,6	11,76	3,7	(:)

Fuente: EPA, 2º trim. 2004 (Unidad: miles de personas, salvo en los porcentajes)

## Datos de ocupación y paro

Los valores absolutos de esta tabla aparecen en miles de personas, mientras que las tasas se refiere a porcentajes

	Ambos sexos				Varones				Mujeres			
	Ocupados	Parados	Tasa actividad	Tasa paro	Ocupados	Parados	Tasa actividad	Tasa paro	Ocupadas	Paradas	Tasa actividad	Tasa paro
TOTAL	17.240,4	2.031,3	55,98	10,54	10.467,5	894,1	67,97	7,87	6.772,9	1.137,2	44,66	14,38
Andalucía	2.686,6	561,6	53,75	17,29	1.740,4	258,1	68,00	12,92	946,2	303,5	40,26	24,29
Almería	227,2	29,5	60,47	11,49	143,0	10,3	74,73	6,74	84,1	19,2	47,12	18,55
Cádiz	376,7	107,2	53,45	22,16	250,4	57,1	68,61	18,58	126,2	50,1	38,58	28,40
Córdoba	268,0	79,9	55,92	22,97	181,0	33,7	69,68	15,71	87,0	46,2	42,42	34,68
Granada	291,4	36,6	48,87	11,17	186,5	18,6	63,63	9,07	104,8	18,0	35,22	14,67
Huelva	150,6	30,8	48,37	16,99	97,6	14,5	62,88	12,94	53,0	16,3	35,22	23,52
Jaén	206,6	49,9	48,82	19,46	139,4	21,9	63,29	13,57	67,2	28,0	35,20	29,44
Málaga	525,2	86,2	54,18	14,09	329,3	38,4	68,21	10,44	195,9	47,8	41,34	19,60
Sevilla	641,0	141,5	56,25	18,08	413,1	63,5	69,81	13,32	227,9	78,0	43,18	25,50
Aragón	507,2	24,9	53,64	4,68	308,4	9,5	65,47	2,97	198,8	15,4	42,30	7,20
Huesca	87,7	3,2	52,47	3,51	52,4	0,9	63,57	1,64	35,3	2,3	42,06	6,15
Teruel	50,1	2,4	45,73	4,62	32,1	0,8	57,18	2,40	18,0	1,6	34,23	8,34
Zaragoza	369,4	19,3	55,22	4,96	223,9	7,8	67,32	3,36	145,5	11,5	43,64	7,31
Asturias	392,9	40,1	47,09	9,27	238,5	18,1	58,89	7,04	154,4	22,1	36,47	12,51
Baleares	423,5	29,5	63,70	6,51	242,2	15,2	73,49	5,90	181,3	14,3	54,21	7,31
Canarias	786,9	100,6	57,97	11,34	479,7	46,5	69,08	8,84	307,2	54,1	46,98	14,97
Palmas (Las)	408,5	48,4	57,64	10,60	248,5	22,9	68,31	8,44	159,9	25,5	46,91	13,77
Sta..C.Tenerife	378,4	52,2	58,34	12,12	231,2	23,6	69,92	9,27	147,2	28,6	47,04	16,25
Cantabria	222,6	22,5	53,45	9,17	137,7	8,8	66,12	5,99	84,9	13,7	41,60	13,90
Cast. y León	980,4	103,4	51,57	9,54	617,8	38,0	63,65	5,79	362,7	65,4	39,95	15,28
Ávila	63,9	5,9	50,55	8,47	42,9	2,4	63,59	5,34	21,0	3,5	36,65	14,27
Burgos	148,2	10,1	54,59	6,36	91,3	5,2	65,87	5,40	56,9	4,8	43,07	7,85
León	177,3	16,8	44,41	8,63	110,1	5,4	55,80	4,64	67,2	11,4	34,17	14,49
Palencia	67,7	4,5	49,23	6,28	44,6	1,7	63,30	3,76	23,0	2,8	35,19	10,80
Salamanca	138,7	22,8	54,50	14,14	85,6	8,9	65,95	9,37	53,1	14,0	43,79	20,84
Segovia	66,6	4,2	57,94	5,89	43,4	1,4	71,71	3,14	23,2	2,8	43,51	10,64
Soria	40,0	1,6	53,77	3,92	25,5	0,3	66,66	1,33	14,6	1,3	40,90	8,13
Valladolid	213,9	29,0	57,43	11,93	132,4	9,6	69,05	6,73	81,5	19,4	46,44	19,24
Zamora	64,1	8,5	42,42	11,73	42,0	3,1	54,78	6,85	22,1	5,4	30,99	19,72
Cast-Mancha	684,8	66,4	52,13	8,84	454,0	24,1	67,10	5,04	230,7	42,3	37,48	15,48
Albacete	141,2	14,5	53,14	9,29	91,8	4,4	66,66	4,57	49,4	10,1	40,00	16,93
Ciudad Real	176,6	18,1	50,20	9,32	119,3	6,8	66,74	5,36	57,2	11,4	34,50	16,60

(continuación).

Cuenca	73,8	6,5	48,45	8,08	50,3	2,9	63,72	5,39	23,4	3,6	32,92	13,37
Guadalajara	78,8	5,7	55,29	6,72	50,7	2,2	67,63	4,17	28,1	3,5	42,33	11,01
Toledo	214,5	21,6	53,43	9,15	141,8	7,9	68,82	5,27	72,6	13,7	38,50	15,89
Cataluña	2.920,7	286,7	60,05	8,94	1.693,6	126,3	70,22	6,94	1.227,1	160,4	50,47	11,56
Barcelona	2.138,7	236,2	59,23	9,95	1.241,7	104,4	69,71	7,75	896,9	131,9	49,50	12,82
Girona	312,4	19,3	67,59	5,82	176,1	8,7	76,59	4,72	136,4	10,6	58,88	7,21
Lleida	165,9	5,8	55,40	3,37	99,8	2,4	65,72	2,38	66,1	3,3	44,99	4,82
Tarragona	303,7	25,4	62,01	7,71	176,0	10,8	70,74	5,79	127,7	14,5	53,35	10,23
C. Valenciana	1.840,6	219,7	58,04	10,66	1.109,2	96,9	69,81	8,04	731,5	122,7	46,88	14,37
Alicante	676,9	78,9	58,58	10,44	403,9	35,5	70,02	8,07	273,0	43,5	47,75	13,74
Castellón	209,8	15,8	55,90	7,01	130,9	5,5	69,08	4,06	78,8	10,3	43,26	11,53
Valencia	954,0	124,9	58,14	11,58	574,3	55,9	69,83	8,88	379,6	69,0	47,07	15,38
Extremadura	395,4	75,7	52,53	16,07	262,8	28,4	65,94	9,77	132,6	47,2	39,53	26,26
Badajoz	243,0	46,8	53,35	16,14	165,4	17,4	67,49	9,50	77,6	29,4	39,29	27,49
Cáceres	152,3	28,9	51,28	15,94	97,3	11,1	63,47	10,23	55,0	17,8	39,87	24,46
Galicia	1.128,4	164,8	54,17	12,74	664,8	61,4	63,83	8,46	463,6	103,4	45,38	18,23
Coruña (A)	463,6	75,9	55,35	14,07	275,0	28,5	64,75	9,38	188,7	47,4	46,64	20,09
Lugo	147,1	14,2	51,24	8,80	86,2	4,4	61,12	4,83	60,8	9,8	42,45	13,88
Ourense	124,1	18,2	46,80	12,81	73,2	7,2	56,04	8,90	50,9	11,1	38,56	17,88
Pontevedra	393,6	65,4	56,71	12,54	230,4	21,4	66,71	8,50	163,2	35,0	47,65	17,68
Madrid	2.444,5	162,0	57,79	6,21	1.414,9	78,1	69,64	5,23	1.029,6	83,9	47,05	7,53
Murcia	495,4	56,5	57,80	10,23	307,7	25,7	70,95	7,72	187,7	30,7	45,06	14,06
Navarra	249,8	11,8	56,83	4,50	151,3	4,9	68,70	3,11	98,5	6,9	45,26	6,55
País Vasco	910,3	91,2	56,05	9,11	535,5	46,8	67,36	8,04	374,8	44,4	45,46	10,59
Álava	139,1	11,7	60,20	7,76	80,2	5,0	68,16	5,92	58,9	6,7	52,26	10,16
Guipúzcoa	310,7	22,9	58,02	6,86	184,9	11,2	69,06	5,70	125,8	11,7	47,25	8,52
Vizcaya	460,5	56,6	53,79	10,95	270,3	30,6	66,07	10,17	190,2	26,0	42,74	12,03
La Rioja	119,0	6,7	54,48	5,36	73,5	4,0	67,90	5,19	45,6	2,7	41,36	5,64
Ceuta	26,6	2,0	46,99	6,92	19,9	1,2	63,38	5,71	6,7	0,8	27,14	10,35
Melilla	24,8	5,3	57,29	17,61	15,7	2,0	68,22	11,35	9,1	3,3	46,57	26,61

Fuente: EPA, 2º trim. 2004

**Nota aclaratoria:** Los datos aquí presentados, corresponden al Avance de datos ofrecido por el MTAS. Hasta el momento no tenemos todavía datos desagregados por edades a nivel de Comunidad Autónoma.